



# Gestion et utilisation d'une imprimante thermique à l'aide du module Colissimo pour Windows

Document technique – Version Octobre 2018

## SOMMAIRE

I.	Contexte et objectifs.....	3
II.	Installation du module .....	3
III.	Description générale du module.....	3
IV.	Méthode imprimerEtiquetteThermique .....	4
IV.1	Mise en oeuvre.....	4
IV.2	IHM associée à la méthode.....	4
IV.3	Paramètre en entrée.....	6
IV.4	Paramétrage de quelques imprimantes classiques.....	6

## I. Contexte et objectifs

Colissimo met à la disposition de ses clients un module dénommé PrintColissimo, qui permet la gestion et l'utilisation d'imprimantes thermiques et bureautiques.

Le présent document décrit le module PrintColissimo et ses différentes fonctionnalités.

## II. Installation du module

Le module PrintColissimo s'installe sous Windows. La procédure d'installation laisse à l'utilisateur la liberté de définir le répertoire d'installation de son choix.

**L'utilisateur doit évidemment s'assurer préalablement de disposer des droits d'écriture dans le répertoire d'installation qu'il aura choisi.**

## III. Description générale du module

Le module PrintColissimo permet de lancer une impression au format thermique ou au format PDF, au moyen de requêtes HTTP.

Pour ce faire, PrintColissimo inclut les méthodes suivantes :

1. la méthode **imprimerEtiquetteThermique** : cette méthode imprime une étiquette DPL ou ZPL directement sur le port précisé.
2. la méthode **getListeImprimantes** : cette méthode retourne la liste des imprimantes bureautiques installées sur le poste Windows (qui sont les imprimantes utilisables avec la méthode `imprimerEtiquettePdf`).
3. la méthode **imprimerEtiquettePdf** : cette méthode imprime une étiquette PDF directement sur l'imprimante précisée

Ces méthodes retournent :

- un code HTTP 200 en cas de succès,
- un code HTTP 404 en cas d'échec.

Les paragraphes suivants sont consacrés à la description de ces trois méthodes.

## **IV. Méthode imprimerEtiquetteThermique**

### **IV.1 Mise en oeuvre**

Après avoir installé le module PrintColissimo\_web.exe, lancer l'URL  
« ImprimanteThermique.html ».

### **IV.2 IHM associée à la méthode**

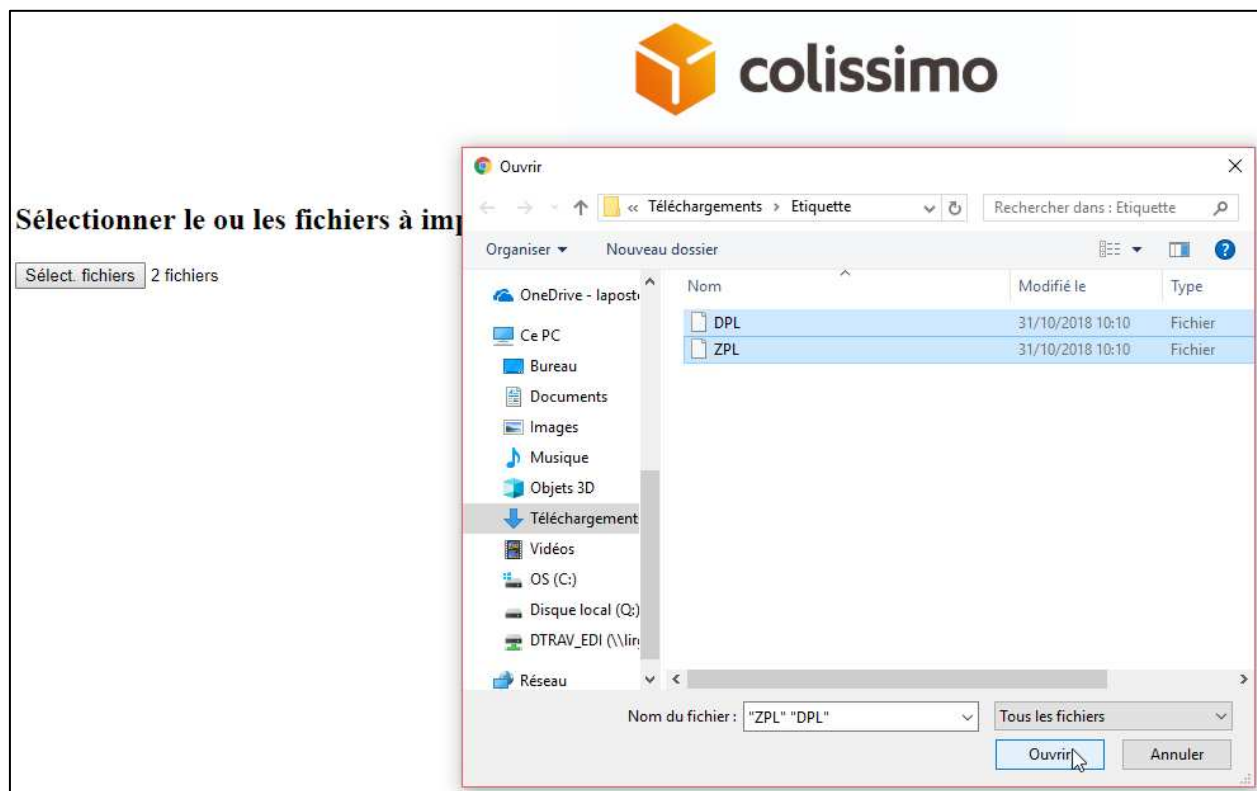
Le lancement de l'URL « ImprimanteThermique.html » déclenche l'affichage de la page suivante :



L'action du bouton « Sélect. Fichiers » déclenche l'apparition d'une fenêtre d'exploration qui permet à l'utilisateur de sélectionner un ou plusieurs fichiers ZPL ou DPL.

La sélection de plusieurs fichiers est possible en une seule opération.

L'utilisateur valide sa sélection en actionnant le bouton « Ouvrir » de la fenêtre d'exploration.



L'imprimante imprime alors la ou les étiquettes sélectionnées.



### IV.3 Paramètre en entrée

La méthode d'impression d'une étiquette thermique peut faire appel à une ou plusieurs imprimantes thermiques.

Le choix de l'imprimante thermique voulue passe par la mise à jour des paramètres suivants du fichier « ImprimanteThermique.html » :

- **port** = USB ou ETHERNET
- **protocole** = DATAMAX ou INTERMEC ou ZEBRA (renseigné uniquement si port=USB, vide sinon).
- **adresselp** = adresse IP au format IPV4 (uniquement si port=ETHERNET, vide sinon).

Le fichier « ImprimanteThermique.html » sera ouvert avec Notepad ou mieux encore avec Notepad++ pour être modifié.

### IV.4 Paramétrage de quelques imprimantes classiques

- Paramétrage d'une imprimante DATAMAX en USB

L'utilisateur inscrira la ligne suivante :

```
url="http://localhost:8000/imprimerEtiquetteThermique?port=USB&protocole=DATAMAX&adresselp=&etiquette="+my_base64;
```

- Paramétrage d'une imprimante DATAMAX en Ethernet

L'utilisateur inscrira la ligne suivante :

```
url="http://localhost:8000/imprimerEtiquetteThermique?port=ETHERNET&protocole=DATAMAX&adresselp=IpDeL'imprimante&etiquette="+my_base64;
```

- Paramétrage d'une imprimante ZEBRA en USB

L'utilisateur inscrira la ligne suivante :

```
url="http://localhost:8000/imprimerEtiquetteThermique?port=USB&protocole=ZEBRA&adresselp=&etiquette="+my_base64;
```

- Paramétrage d'une imprimante ZEBRA en Ethernet

L'utilisateur inscrira la ligne suivante :

```
url="http://localhost:8000/imprimerEtiquetteThermique?port=ETHERNET&protocole=ZEBRA&adressesIp=IpDeL'imprimante&etiquette="+my_base64;
```